

**FLYVEPLADSHÅNDBOG**

**FOR**

**VIBORG FLYVEPLADS**

**EKVB**

**Afsnit A:****Revisionsoversigt**

Rev. nr.	Dateret	Indført den	Af Initialer	Bemærkninger	Tilsendt Trafikstyrelsen
1.3.0	Jan 2012	Jan 2012	-	-	-
2.0.0	Juni 2013	Juni 2013	STFS	Visuel ”make over” Ingen opdatering til indholdet!	-
2.1.0	Dec 2014	Jan 2014	STFS	Tilføjelser til afsnit H: - Landingsrunde på EKVB. - Ud- og hjemtærsklingslinje for svævefly på strækflyvning - Startafgifter og årskort.	Ja

**BEMÆRK:** Ét eksemplar af alle rettelser på CD skal tilsendes til:

Trafikstyrelsen  
 Edvard Thomsens Vej 14  
 2300 København S  
 Telefon: 7221 8800  
 Fax: 3369 0548  
 Elektronisk fax: 3338 1439  
 E-mail: info@trafikstyrelsen.dk

Øvrige i ”HARD COPY” i henhold til fordelingslisten.

**Gældende sider:**

Afsnit A Side 1 – 4 juni 2013  
 Afsnit B Side 1 – 1 juni 2013  
 Afsnit C Side 1 – 4 juni 2013  
 Afsnit D Side 1 – 4 juni 2013  
 Afsnit E Side 1 – 1 juni 2013  
 Afsnit F Side 1 – 1 juni 2013  
 Afsnit G Side 1 – 1 juni 2013  
 Afsnit H Side 1 – 2 juni 2013  
 Afsnit I Side 1 – 4 juni 2013  
 Afsnit J Side 1 – 3 juni 2013  
 Afsnit K Side 1 – 1 juni 2013

---

**Fordelingsliste**

Eksemplarer af denne flyvepladshåndbog, samt rettelser hertil, fordeles efter følgende liste:

Modtager	Antal eksemplarer	
1) Havnekontoret, Viborg Flyveplads	1	
2) Trafikstyrelsen	1	CD
3) Viborg Flyveklub	1	
4) Viborg Svæveflyveklub	1	
5) Midtjysk Faldskærmsklub	1	

**a) Afsnitsfordeling**

Afsnit A	Forside, revisionsliste, fordelingsliste og indholdsfortegnelse
Afsnit B	Generelt
Afsnit C	Organisation
Afsnit D	Tjenesteforskrift
Afsnit E	Alarmeringstjeneste
Afsnit F	Kvalitetsstyringssystem
Afsnit G	Flyvesikkerhedsstyringssystem
Afsnit H	Flyvepladsreglement / lokale bestemmelser
Afsnit I	Inspektioner / ordensreglement
Afsnit J	Reglement for særlige aktiviteter
Afsnit K	Bilag

**Indholdsfortegnelse**

Afsnit A:.....	2
Revisionsoversigt .....	2
Fordelingsliste .....	3
Afsnitsfordeling.....	4
Indholdsfortegnelse .....	4
Afsnit B:.....	1
Generelt.....	1
Afsnit C:.....	1
Organisation .....	1
Organisationsplan.....	2
Telefon og adresseliste.....	3
Afsnit D:.....	1
Tjenesteforskrifter .....	1
Tjeneste- og administrative bestemmelser .....	2
Afsnit E:.....	1
Alarmeringstjeneste .....	1
Flyvehavari .....	1
Bygningsbrand.....	1
Afsnit F:.....	1
Kvalitetsstyringssystem .....	1
Afsnit G:.....	1
Flyvesikkerhedsstyringssystem .....	1
Afsnit H:.....	1
Flyvepladsreglement / lokale bestemmelser.....	1
Afsnit I:.....	1
Inspektioner / ordensreglement .....	1
Afsnit J:.....	1
Reglement for særlige aktiviteter .....	1
Afsnit K:.....	1
Fortegnelse over bilag.....	1

## Afsnit B:

### Generelt

- 1) Denne flyvepladshåndbog er gældende for VIBORG FLYVEPLADS, Vedsøvej 10, 8800 Viborg.
- 2) Det er de ansattes pligt at være bekendt med indholdet i denne instruks og at følge de heri givne bestemmelser, samt at holde instruksen ajour i takt med de rettelselser og revisioner, der bliver udsendt. Bestemmelserne indeholder de af Trafikstyrelsens fastsatte krav for drift af en offentlig flyveplads kategori 2.
- 3) Fællesudvalget er ansvarlig for indholdet og udgivelsen af denne instruks, og det er de ansattes pligt, når fejl eller uoverensstemmelser konstateres, da at meddele fællesudvalget dette.
- 4) Rettelselser og tilføjelser vil blive udsendt efter behov og forsynet med revisionsnummer og ikrafttrædelsesdato. Revisionerne indføres i rettelseslisten.
- 5) VIBORG FLYVEPLADS ejes af Viborg Kommune og drives af Fællesudvalget Viborg Flyveplads (FU EKVB), Vedsøvej 10, 8800 Viborg.
- 6) Viborg Flyveplads er beliggende 3 km syd øst for Viborg by (56 24 N 09 24 E). Højde over havet 87 ft.  
Hovedbanen ligger i retning 17/35, er 676 m lang og 30m bred med græsoverflade.  
Desuden findes en tværbane 11/29 med forskudt tærskel, længde 511/578 m x 30 m. Bane 11/29 er forsynet med hvide kantlys, grønne tærskellys, røde baneende lys. Rullevejen er forsynet med blå kantlys. 1 mast med lysarmaturer belyser Vindposen. Flyvepladsen er endvidere forsynet med lysfyrr.
- 7) Radioudstyr: VHF sender/modtager Frekvens.: 123.500 MHz. Tænding af lysanlæg kan finde sted per radio udenfor tjenestetiden. Der findes udstyr til måling af vindretning og styrke
- 8) Viborg Flyveplads er en kategori 2 plads og er åben for beflyvning som bekendtgjort i VFR Guide (VFG) Danmark. Midlertidige ændringer af tjenestetiden/åbningstiden vil blive bekendtgjort ved udsendelse af NOTAM.
- 9) Betaling for beflyvning af Viborg Flyveplads erlægges efter det til enhver tid gældende takstregulativ.
- 10) Uden for tjenestetiden kan pladsen benyttes som selvbetjeningsplads i den publicerede åbningstid. Udenfor tjenestetiden dog ikke som grænselufthavn fra/til non Schengen.

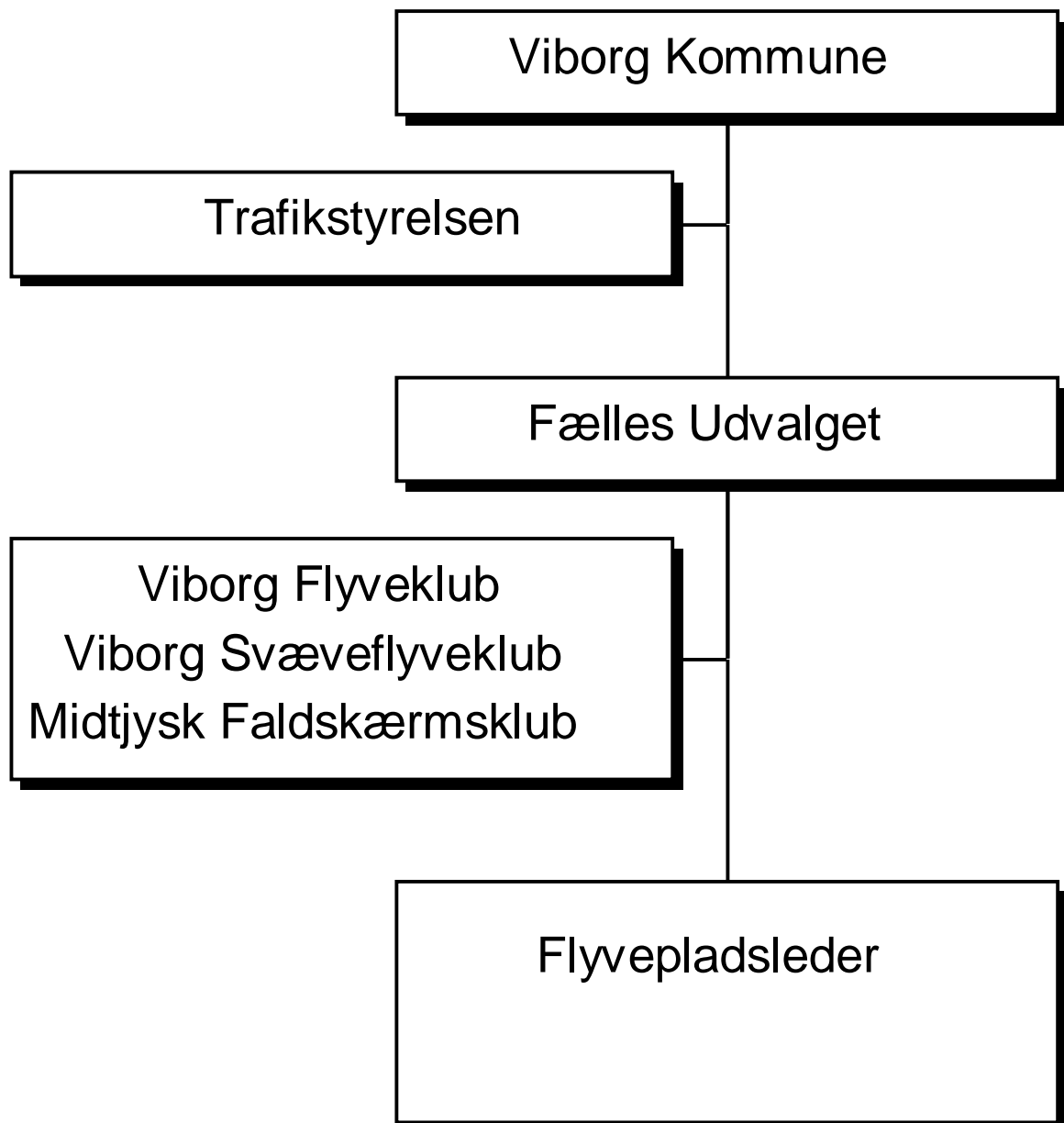
## Afsnit C:

### *Organisation*

- 1) VIBORG FLYVEPLADS ledes af en flyvepladsleder, ansat af FU EKVB og godkendt af Trafikstyrelsen. Flyvepladslederen har det fulde ansvar for, at flyvepladsen bliver ledet efter de overordnede retningslinier, som til enhver tid er fastsat af Trafikstyrelsen, samt de lokale bestemmelser fastsat af FU EKVB.
- 2) Under flyvepladslederen hører følgende tjenester:
  - a) Trafiktjeneste
  - b) Meldetjeneste
  - c) Alarmeringstjeneste
  - d) Kommunikationstjeneste
  - e) Teknisk tjeneste, herunder inspektionstjeneste og vedligeholdelsestjeneste, sikkerhedstjeneste samt tankning af fly.
  - f) Administration, herunder journaler, statistik, arkivering, regnskab, rettelse af publikationer, havnetjeneste og personalefordeling.

**Organisationsplan**

# Organisationsplan



**Telefon og adresseliste**

Flyvepladsens postadresse:

Viborg Flyveplads  
Vedsøvej 10  
8800 Viborg

Flyvepladsens telefon nr: 86 60 18 60

Flyvepladsens telefax nr: 86 62 63 27

Koncessionshaver: FÆLLESUDVALGET (FU) VIBORG FLYVEPLADS  
Vedsøvej 10  
8800 ViborgFlyvepladsleder: Hagbard Storgaard  
Dølbyvej 9,  
7800 Skive  
Tlf: 97 52 47 01 // 51 20 53 51Karl Lajgård Petersen  
Virksundvej 146,  
8831 Løgstrup  
Tlf: 86 64 41 38 // 20 16 44 38

Vikar/afløser: Stedfortrædende flyvepladsleder, godkendt af FU/EKVB

Flemming K. Jensen  
Lille-Møllevej 2  
8850 Bjerringbro  
Tlf: 86 68 31 27 // 24 89 28 94Orla Gravesen  
Kaj Munksvej 4  
8600 Silkeborg  
Tlf: 86 82 55 43 // 23 23 12 24FU Formand: Steffen Fog Sørensen  
Ålekrogen 46  
8800 Viborg  
Tlf.: 20 28 04 41 //FU Næstformand: Stephan Erlandsen  
Paghs Alle 40  
7400 Herning  
Tlf.: 24 49 49 40



FU Kasserer: Frank Bason  
Linåbakken 13  
8600 Silkeborg  
Tlf.: 86 84 11 96 // 40 10 66 27

Viborg Flyveklub Tlf.: 86 60 18 60

Viborg Svæveflyveklub Tlf.: 20 28 14 11

Midtjydsk Faldskærmsklub Tlf.: 30 94 69 96

## Afsnit D:

### *Tjenesteforskrifter*

- 1) Vagthavende flyvepladsleder er ansvarlig for at tjenesten udføres i henhold til denne instruks samt den til enhver tid gældende udgave af "Tjenesteforskrift for offentlige VMC-flyvepladser" samt øvrige givne retningslinier udgivet af Trafikstyrelsen, samt tjeneste- og administrative bestemmelser for Viborg Flyveplads fastsat af FU EKVB.
- 2) Tankning af fly udføres i overensstemmelse med de i BL- 3-6 anførte retningslinier og ifølge Statoil's gældende instruks.
- 3) I vinterperioder vedligeholdes flyvepladsen efter retningslinier som angivet i "Vejledning i vedligeholdelse af danske lufthavne under vinterforhold".
- 4) Toldbehandling af fly skal foregå efter toldvæsnets retningslinier. Hvis et fly medfører toldpligtige varer skal piloten udfylde en tolddeklaration. Gælder ikke fly fra øvrige EU lande.
- 5) Såfremt et fly skal afgang til eller ankommer fra et land uden for Schengen-landene, skal paspoliti rekvireres hos:

**Midt- og Vestjyllands Politi**  
**Vagthavende ordenspolitiet**  
**Telefon 9614 14 48 // 114**  
**E-mail mvjy@politi.dk**

- 6) Uden for tjenestetiden kan pladsen ikke anvendes som grænselufthavn fra/til non Schengen.

## **Tjeneste- og administrative bestemmelser**

### 1) Generelt

- a) Flyvepladslederen/afløseren skal i sit/deres daglige virke være med til at skabe en venlig og imødekommende atmosfære for alle flyvepladsens brugere, og i størst muligt omfang være med til at udbygge og udvikle Viborg Flyveplads til gavn for brugerne og byen som helhed, samt repræsentere flyvepladsen som byens ansigt udadtil på den for byen mest positive måde.

### 2) Tjenestebestemmelser

- a) Tjenestebestemmelserne omfatter:
  - i) Trafikstyrelsens givne reglementer for drift af flyvepladser.
  - ii) Trafikstyrelsens givne reglementer for flyvepladsledelse.
  - iii) Fællesudvalget Viborg Flyveplads' givne bestemmelser, retningslinier og arbejdsbestemmelser for flyvepladstjeneste på, samt drift af Viborg Flyveplads

### 3) Administrative bestemmelser

#### a) Flyvepladsleder

- i) Det påhviler flyvepladslederen:
  - (1) at lede og fordele arbejdet på flyvepladsens område efter gældende bestemmelser.
  - (2) at sikre tjenestens operative effektivitet.
  - (3) at udføre flyvepladsledelse iht. gældende bestemmelser.
  - (4) at udføre arbejder på flyvepladsen iht. gældende bestemmelser.
  - (5) at varetage den af Fællesudvalget pålagte administration.
  - (6) at deltage i tjenstlige møder.

#### b) Stedfortrædende flyvepladsleder

- i) Der påhviler stedfortrædende flyvepladsleder følgende funktioner:
  - (1) at udføre tjeneste iht. gældende bestemmelser.
  - (2) at udføre flyvepladsledelse iht. gældende bestemmelser.
  - (3) at udføre arbejder på flyvepladsen iht. gældende bestemmelser.

### 4) Arbejdstid

- a) Pladsens åbningstid jfr. den i VFG offentliggjorte åbningstid.
- b) Flyvepladsen kan rekvireres åben, såfremt der gives besked herom senest 1 time før normal lukketid.
- c) Flyvepladslederen skal desuden deltage i tjenstlige møder samt udføre virksomhed pålagt af Fællesudvalget.

## 5) Overarbejde

- a) Overarbejde i forbindelse med rekvireret åbning af pladsen kan udbetales.
- b) Øvrigt overarbejde skal i videst mulig omfang afspadseres.
- c) Afspadsring kan gives i en vis udstrækning ved tilkaldelse af vikar.

## 6) Vikar

- a) I forbindelse med ferie, sygdom, afspadsring og lignende, kan der tilkaldes vikar efter de af Fællesudvalget givne retningslinier.

## 7) Flyvepladsledelse

- a) Varetage betjening af radio iht. gældende bestemmelser.
- b) Varetage betjening af telefon iht. gældende bestemmelser.
- c) Modtage og afsende flyveplaner iht. meldetjeneste.
- d) Føre flyvepladsjournal iht. gældende bestemmelser.
- e) Udarbejde statistik månedsvis vedr. operationer fordelt på de forskellige kategorier samt antal passagerer til/fra pladsen.
- f) Foretage daglig inspektion af startbaner, forplads, afmærkninger, signalplatform, lysanlæg i henhold til inspektionsskema.
- g) Påse at signalerne på signalplatformen er korrekt udlagt.
- h) Ved tjenestetids begyndelse åbne landings-T på signalplatformen, samt skifte TLF-symbol til C-symbol
- i) Ved tjenestetids ophør lukkes landings-T- samt skifte C-symbol til TLF-symbol.
- j) Flyvepladslederen eller stedfortrædende flyvepladsleder foretager inspektion af manøvreområdet inden overgang fra tjenestetid til selvbetjeningsstatus.
- k) Rekvirere told og paspoliti til fly, der ankommer fra eller afgår til udlandet, iht. til gældende bestemmelser.
- l) Rekvirere Brand- og redningskøretøjer ved ulykker/forventet risiko for ulykker.
- m) Opkræve start- og opholds- samt passagerafgifter iht. gældende takstregulativ.
- n) Udfærdige reglementer m.v. i overensstemmelse med retningslinier givet af Fællesudvalget.

## 8) Brændstof og Olie

- a) Foretage vandprøver og inspektion af tankanlæg iht. gældende bestemmelser.
- b) Påfyldning af brændstof på fly efter aftale.
- c) Salg af brændstof og olie.
- d) Opkræve betaling for kontantsalg af brændstof og olie.
- e) Afregne for kontantsalg af brændstof og olie til Statoil.

- f) Aflæsning af selvbetjeningsanlæg månedsvis.  
Tankningsattester indsendes til Statoil.  
Se i øvrigt "HÅNDBOGEN" udgivet af Statoil.
- g) Ejer/Driftansvarlig:  
**Shell Statoil Refueling I/S Billund**  
**Postbox 39**  
**GA-Centervej 1**  
**DK-7190 Billund**
- h) Bruger:  
**Viborg Flyveplads**  
**Vedsøvej 10**  
**8800 Viborg**
- 9) Vedligeholdelse af pladsens område
- a) Udføre/foranstalte etablering og vedligeholdelse af:
- i) Baneafmærkning.
- ii) Vinterafmærkning af lysanlæg.
- 10) Reparation - og vedligeholdelsesarbejder
- a) Udføre græsklipning overalt på flyvepladsens område (se pkt. 11).
- b) Udføre tromling af baner, sikkerhedszoner m.v.
- c) Udføre snerydning ved indgange til terminalbygning.
- d) Udføre snerydning ved hangarer o.lign. i henhold til snerydningsplan.
- e) Udføre/foranstalte snerydning på baner, rullevej og platform.
- f) Udføre/foranstalte udskiftning af defekte lamper samt medvirke til udbygning af pladsens udstyr.
- g) Udføre almindelig oprydning og vedligeholdelse af pladsens område.
- h) Udføre vedligeholdelse af hegn omkring pladsen.
- i) Udføre muldvarpebekæmpelse.
- j) Udføre/foranstalte reparation og vedligeholdelse af øvrigt materiel.
- 11) Græsklipning
- a) Græsklipning foretages på nedennævnte arealer, således at gældende maksimumhøjde på græsset på baner og sikkerhedszoner ikke overskrides:
- i) Bane 11/29, 17/35 samt dertil hørende sikkerhedszoner.
- ii) Parkeringsarealerne ved terminalbygningen, forplads og hangar/værksted.
- iii) Arealerne ved svæveflyvehangarerne og klubhus.
- iv) Øvrige arealer mellem MFK klubhus, terminalbygning og hangarer.

## Afsnit E:

### **Alarmeringstjeneste**

- 1) Der skal inden for tjenestetiden ydes alarmeringstjeneste til
  - a) alle luftfartøjer, der har afgivet flyveplan og som starter og lander på Viborg Flyveplads,
  - b) alle luftfartøjer, der på anden måde er kendt af meldekontoret.

og i øvrigt i henhold til lokal ATS-instruks fordelt til

- c) Trafikstyrelsen
- d) Kontrolcentralen København
- e) Viborg Flyvepladsledelse
- f) Flyvestation Karup, flyvekontrollen

samt ATS-instruks 9: Alarmeringstjeneste.

### **Flyvehavari**

Ved flyvehavari er det vagthavende flyvepladsleders pligt omgående at slå alarm på telefon (112) til den offentlige alarmcentral.

Såfremt katastrofestedet er inden for flyvepladsens område, eller i øvrigt er kendt, meddeles dette til alarmcentralen. Såfremt en katastrofe frygtes at være indtrådt uden for flyvepladsens område, oplyses alarmcentralen om, i hvilket område skadestedet formodes at være.

Kendes antal ombordværende meddeles dette.

Når der er oversigt over omfanget af ulykken, underrettes kontrolcentralen i Kastrup.

### **Bygningsbrand**

På telefonen trykkes 112

Meld:

**Viborg Flyveplads**

**Bygningsbrand**

**Brandens omfang**

## **Afsnit F:**

### ***Kvalitetsstyringssystem***

#### 1) Formål

- a) At flyvepladsens udstyr og anlæg til stadighed har samme tekniske standard som ved godkendelsen af flyvepladsen.

#### 2) Kvalitetsstyringsorganisation

- a) Flyvepladschefen har det overordnede ansvar for kvalitetsstyring.

#### 3) Auditplan

- a) Gennem udfyldelse af daglige, ugentlige, månedlige og årlige inspektionsjournaler for flyvepladsens anlæg og udstyr, kan Viborg Flyveplads afvige fra minimumskravet til udførelse af auditering af samtlige funktioner og systemer mindst én gang om året, jf. godkendelsen fra Trafikstyrelsen.

Flyvepladschefen og stedfortrædende flyvepladschef/er foretager en fælles inspektion af anlæg og udstyr i forbindelse med den årlige inspektion.

#### 4) Kvalitetsstyringssystemet

- a) Flyvepladschefen (ansvarlig for kvalitetsstyring) skal sikre sig ved hjælp af de udfyldte inspektionsjournaler, at tiltag/udbedring foretages ved konstaterede fejl/mangler på anlæg og udstyr.

## **Afsnit G:**

### ***Flyvesikkerhedsstyringssystem***

- 1) Flyvesikkerhedspolitik og -mål
  - a) Flyvepladsledelsen på Viborg Flyveplads vil til stadighed give flyvesikkerheden højeste prioritet.
  - b) Flyvepladsledelsen på Viborg Flyveplads har det principielle flyvesikkerhedsmæssige mål, at minimere risikoen for flyvehavarier, lufttrafikhændelser samt flyvesikkerhedsmæssige begivenheder.
- 2) Strategi og planlægning til forbedring af flyvesikkerheden
  - a) Alle personer med deres virke på Viborg Flyveplads skal være vidende om og arbejde for et højt flyvesikkerhedsniveau



## Afsnit H:

### ***Flyvepladsreglement / lokale bestemmelser***

- 1) Åbningstider:
  - a) jfr. VFG Danmark.
- 2) Landingsrunder:
  - a) Foretages normalt venstrehånds. Forud for landing på EKVB etableres radiokontakt med flyvepladslederen på 123,500 MHz med henblik på landingsinformation. Fly uden radio overflyver pladsen i 1500 fod med henblik på anden trafik og bane i brug.
  - b) Landingsrunde meldes på 123.500 MHz som minimum på medvindsbenet, men gentages gerne på base og finale af hensyn til flyvesikkerheden.
  - c) Ankomst med lang finale til EKVB er ikke tilladt.
  - d) Landing hen over motorfly eller svævefly, der er ved at gøre klar til start, er ikke tilladt.
- 3) Til start og landing må kun benyttes de i VFG godkendte baner: Bane 11/29 og Bane 17/35. Til taxi anvendes normalt nordlige og østlige sikkerhedszone.
- 4) Landingsøvelser for fly, der ikke er tilknyttet Viborg Flyveplads er jf. VFG tilladt på hverdage mellem 8.00 og 18.00 lokal tid mod PPR. Disse operationer gennemføres iflg. gældende takster. Landingsøvelser kan ikke gennemføres med årskort. Landingsøvelser med fly, der ikke er stationeret på Viborg Flyveplads, er ikke tilladt uden for ovennævnte tidspunkt, ligesom de ikke er tilladt i weekender og på helligdage.
- 5) Svæveflyvning:
  - a) Manøvreområde for svævefly ligger normalt til højre for bane i brug. Landingsrunder for svævefly skal normalt foregå HØJRE om. Hvis vejrforhold betyder, at faldskærmsspringerne må droppe i svæveflyvernes manøvreområde, gennemfører svæveflyverne efter aftale med faldskærmsspringerne en venstrehåndsanflynning. Denne ændring meddeles ankommende motorfly som landingsinformation.
  - b) Landingsrunde meldes som minimum på medvindsbenet på 123.500 MHz, men gentages gerne på base og finale af hensyn til flyvesikkerheden.
  - c) Svævefly lander i forbindelse med bane 29/11 i den sydlige sikkerhedszone og i forbindelse med bane 17/35 i den vestlige sikkerhedszone. Hvis landing ikke er mulig i sikkerhedszonerne, landes på hovedbanen. Fjernelse af svævefly på hovedbanen sker hurtigst muligt af hensyn til andre fly i landingsrunden.

- d) Svævefly på slutglid til EKVB efter endt strækflyvning afslutter slutglidet 3 km fra flyvepladsen og overgår til normal landingsrunde af hensyn til andre fly og springere ved pladsen. Alternativt kan svævefly benytte rundkørslen Vejlevej/Århusvej som ud- og hjemtærsklingslinje på normal vis af hensyn til en separation af flyvepladstrafikken.
- 6) Faldskærmsspring:
- a) Faldskærmsudspring kan finde sted. Dropzone aftales/koordineres med pladsens øvrige brugere.
- 7) Flyvning med Ultralette fly skal foregå som for motorfly.
- 8) Terminalbygningen.
- a) Flyvepladslederen kan bestemme i hvilket omfang personer uden tilknytning til tjenesten må opholde sig på havnekontoret.
- b) Publikum henvises til ophold i cafeteria-lokalet.
- c) Terminalbygningen bliver ved flyvepladslederens foranstaltning aflåst ved flyvepladsens lukketid (sker ved tidsindstilling).
- d) Efter lukketid er brugerklubbernes medlemmer selv ansvarlige for at bygningen forbliver aflåst, og at bygningen forlades i ryddelig stand.
- e) Såfremt der afholdes undervisning i bygningen efter normal lukketid, er instruktøren ansvarlig for, at bygningen er aflåst.
- 9) Telefonerne på havnekontoret må kun benyttes til tjenstlige samtaler.
- 10) Arealer omkring hangarer.
- Lejere af hangarer skal sørge for at arealerne omkring bygningerne holdes ryddelige og at bygningerne holdes i en standard, der er kendetegnet for området jfr. lejekontrakten.
- 11) Camping.
- a) Campingvogne, telte o.lign. må ikke opstilles på flyvepladsens arealer. Dispensation herfor kan gives af FÆLLESUDVALGET ved større stævner m.v.
- 12) Startafgifter.
- a) Startafgifter betales af fartøjschefen på havnekontoret umiddelbart inden start, med mindre andet er aftalt.
- b) Udenfor pladsens normale tjenestetid skal startafgiften betales ved hovedindgangen til terminalbygningen, enten kontant ved at man lægger afgiften i den hertil indrettede postkasse, eller ved senere indbetaling pr. giro.

- c) Fly, der er ejet af klubmedlemmer med tilknytning til Viborg Flyveplads, betaler ikke startafgifter. Dette gælder både for fly, der er stationeret på Viborg Flyveplads, og for fly, der af pladsmæssige eller andre grunde ikke er stationeret på Viborg Flyveplads, så længe det drejer sig om privat, ikke kommerciel flyvning.
- d) Flyvende gæster, der besøger Viborg Flyveplads som privatpersoner, kan vælge at betale løbende startafgift eller købe et årskort. Disse årskort kan ikke benyttes i forbindelse med landingsøvelser, jf. pkt. 4 i afsnit H. Årskort kan heller ikke benyttes i forbindelse med uddannelsesvirksomhed eller kommerciel flyvning.

13) Åbning af pladsen uden for normal tjenestetid.

- a) Såfremt pladsen ønskes åbnet for beflyvning uden for normal tjenestetid, rettes henvendelse herom til havnekontoret, senest 1 time før pladsens lukketid.
- b) Gebyr herfor betales efter takster som bekendtgjort i takstreglement for Viborg Flyveplads.

## Afsnit I:

### ***Inspektioner / ordensreglement***

- 1) Daglig inspektion
  - a) Daglig inspektion foretages, efter skemaet i afsnit I side 2, ved tjenestetidens begyndelse og ved overgang til selvbetjeningsstatus samt efter behov. Inspektionen skal omfatte baner, manøvreområder og forpladser, overflade, afmærkning og udstyr kontrolleres. Eventuelle fejl og mangler rettes. Om nødvendigt udsendes NOTAM.
  - b) Inspektionsjournalen føres.
- 2) Ugentlig inspektion
  - a) Ugentlig inspektion foretages hver MANDAG formiddag efter skemaet i afsnit I side 3. Eventuelle fejl eller mangler rettes. Inspektionsjournalen føres.
- 3) Månedlig inspektion
  - a) Månedlig inspektion foretages den første MANDAG i hver måned efter skemaet i afsnit I side 4, sammen med den ugentlige inspektion. Eventuelle fejl eller mangler rettes. Inspektionsjournalen føres.
- 4) Årlig inspektion
  - a) (Ildslukkere). (Se i øvrigt STATOIL HÅNDBOG).
- 5) Græsklipning
  - a) Udføres iht. gældende bestemmelser
- 6) Snerydning
  - a) Foretages normalt ikke på baner og sikkerhedszoner.

<b>Daglig inspektion.</b>		<b>Bemærkning.</b>
Baner:	Græslængde, afmærkning, overfladens tilstand	
Sikkerhedszoner:	Græslængde, begrænsningskasser, overfladens tilstand	
Afspærringer:	Hegn, Bomme m. v.	
Indflyvningssektorer:	Hindringer	
Forpladser:	Græslængde, afmærkning, overfladens tilstand	
Signalplatform		
Signaler		
Vindpose		
Vindmåler udstyr		
Lyssystemer:	Banebelysning, rullevejsbelysning, forpladsbelysning, vindposebelysning, lysfy	
Kommunikationsanlæg	Telefoner	
Radioanlæg		
Radiotændingsanlæg		
Nødudstyr:	Ildslukkere, forbindingskasse, værktøj	
Ur:	Frk. klokken +/- 30 sek.	
Tankningsanlæg:	Afspærring	
Hangarer. Bygninger:	Checkes for indbrud. Være aflåste når pladsen forlades	
Skiltning:	Kun tjenstlig adgang, forbindings/redningsudstyr, meldekontor.	

Dato Kl.

-----  
sign.

Denne formular arkiveres i Inspektionsjournalen.

<b>Ugentligt Eftersyn.</b>		<b>Bemærkning.</b>
Tankningsanlæg	Stelforbindelse Ildslukkere Instruks Skiltning Beholdning (Se Statoil Håndbog for Flyvepladser og Lufthavne)	
Lagerbeholdning	Flyveplanformularer Inspektionsskemaer Flyvepladsjournaler Tolddeklarationer Benzinudleveringsformularer	
Orden:	Kontor Briefingrum Hangar	
Publikationer:	AIP VFR Flight Guide NOTAM EFL BL-samling Flyvepladshåndbog	
Udstyr:	Minitraktor til græsslåning Traktor m. rotorklipper Tromle Kanttrimmer Håndredskaber og værktøj	

Dato      Kl.

-----  
sign.

Denne formular arkiveres i Inspektionsjournalen.

<b>Månedligt eftersyn.</b>	<b>Bemærkning.</b>
<p>Eventuelle nye hindringer som gennembrøder hindringsfri planer. Vær opmærksom på bevoksning langs sikkerhedszonerne og i ind- og udflyvningssektorer.</p> <p>Afspærringer, hegn, bomme m.v.</p> <p>Rapportering af operationstal til Viborg Kommune</p> <p>Månedsscheck af brændstofanlæg (Se Statoil Håndbog for Lufthavne/Flyvepladser)</p> <p>Afregning af benzinsalg.</p>	

Dato      Kl.

-----  
sign.

Denne formular arkiveres i Inspektionsjournalen.

## Afsnit J:

### **Reglement for særlige aktiviteter**

1. Svæveflyvning
2. Faldskærmsudspring
3. Samtidig svæveflyvning- og faldskærmsudspringsaktivitet.

#### 1) Reglement vedr. svæveflyvning på Viborg Flyveplads

- a) Enhver henstilling fra flyvepladslederen i tjenestetiden eller vagthavende svæveflyveinstruktør skal ubetinget følges.
- b) Ved flyvedagens begyndelse i tjenestetiden skal den ansvarlige svæveflyveinstruktør eller S-pilot kontakte flyvepladslederen og her træffe aftale om startretning.
- c) Den ansvarlige svæveflyveinstruktør eller S-pilot skal påse, at der i forbindelse med svæveflyvningen ikke sker uvedkommende færdsel på pladsens område.
- d) Tobaksrygning i hangarer og i nærheden af brændstofområdet samt andre let antændelige områder er forbudt.
- e) Væltede afmærkninger skal omgående bringes på plads og sker der beskadigelse af afmærkningerne, skal det hurtigst muligt meddeles flyvepladslederen.
- f) Landingsrunder med svævefly skal normalt foregå HØJRE om.
- g) Forud for start med flyslæb foretages der opkald pr. radio.
- h) Slæbeflyet skal benytte samme landingsrunde som øvrige motorfly
- i) Samordning af svæveflyvetrafik, motorflyvetrafik og faldskærmspring foretages ved aktiviteterne opstart samt ved opkald på radio.
- j) Alle klubbens medlemmer er ansvarlige for, at forannævnte regler overholdes.
- k) Hvis mere end én aktivitet ud over motorflyvning finder sted, skal flyvepladslederen eller stedfortrædende flyvepladsleder være til stede på flyvepladsen.
- l) Når svæveflyvning finder sted uden for tjenestetiden er den ansvarlige svæveflyveinstruktør ansvarlig for, at svæveflyvesignalet (dobbeltkryds) samt landings-T på signalplatformen åbnes før svæveflyvning påbegyndes og lukkes efter flyvning.



## 2) Reglement vedr. faldskærmsudspring på Viborg Flyveplads.

- a) Enhver henstilling fra flyvepladslederen i tjenestetiden eller vagthavende faldskærmsinstruktør skal ubetinget følges.
- b) Ved flyvedagens begyndelse i tjenestetiden skal den ansvarlige faldskærmsinstruktør kontakte flyvepladslederen og her træffe aftale om dropzone og -højde.
- c) Den ansvarlige faldskærmsinstruktør skal påse, at der i forbindelse med aktiviteten ikke sker uvedkommende færdsel på pladsens område.
- d) Tobaksrygning i hangarer og i nærheden af brændstofområdet samt andre let antændelige områder er forbudt.
- e) Væltede afmærkninger skal omgående bringes på plads og sker der beskadigelse af afmærkningerne, skal det hurtigst muligt meddeles flyvepladslederen.
- f) Samordning af svæveflyvetrafik, motorflyvetrafik og faldskærmsspring foretages ved aktiviteternes opstart samt ved opkald på radio. Springerfinale meddeles på 123.500 MHz med angivelse af drophøjde og antallet af springere. Springleder melder på samme frekvens, når alle springere er på jorden.
- g) Alle klubbens medlemmer er ansvarlige for, at forannævnte regler overholdes.
- h) Hvis mere end én aktivitet ud over motorflyvning finder sted, skal flyvepladslederen eller stedfortrædende flyvepladsleder være til stede på flyvepladsen.
- i) Når faldskærmsudspring finder sted uden for tjenestetiden er den ansvarlige faldskærmsinstruktør ansvarlig for, at landings-T på signalplatformen åbnes før faldskærmsudspring påbegyndes og lukkes efter aktivitetens afslutning.

- 3) Reglement vedr. samtidig svæveflyvning- og faldskærmsudspringsaktivitet på Viborg Flyveplads
- a) Inden for tjenestetiden koordineres med flyvepladslederen.
  - b) Såfremt EKVB ikke allerede er åbnet: følg checkliste (bilag 5).
  - c) Bemand flyvepladsledelsen med en stedfortrædende flyvepladsleder (bilag 4).
  - d) Koordination: Svæveflyveinstruktør og faldskærmsinstruktør skal som minimum indbyrdes aftale:
  - e) Dropposition/-højde for faldskærmspringere.
  - f) Udkoblingsområde/-højde for svævefly og landingsrunder.
  - g) Der skal være konstant radiokontakt mellem faldskærmsfly, slæbefly og svævefly.

## **Afsnit K:**

### ***Fortegnelse over bilag***

#### **Bilag:**

1. Koncession til drift af flyveplads & Godkendelsesbevis.
2. Kortmateriale.
3. Tilladelse til brug af radiostation.
4. Stedfortrædende flyvepladsleder.
5. Åbning/lukning af Viborg Flyveplads i selvbetjeningsperioder.
6. Baneinspektioner.
7. Sikkerhedsplan for Viborg Flyveplads.
8. Miljøgodkendelse.
9. Miljøgodkendelse. Akuthelikoptere.
10. Indflyvningsflader.